

Der Schulsportclub Knieper West

Sport für jedes Kind!
Knieper West hat Talent
Gib niemals auf!



Start am 15.08.2022
Konzept und Umsetzung

Arndt Melms
Vereinsvorsitzender
arndt.melms@sportlive-ev.de

Grundschulalter =goldenes Lernalter für koordinative Fähigkeiten

Es ist das **Zeitfenster** für bestimmte Trainingsanreize. Wenn wir das verpassen, entsteht eine **Riesenlücke**. Wenn unsere Kinder nicht in jungen Jahren ein Rhythmusgefühl entwickeln, wenn sie nicht **komplexe Bewegungsabläufe** wie schwimmen, turnen, und Grundlagen der Leichtathletik lernen, ist das später viel, viel schwerer nachzuholen und meist auch nicht mit dem gleichen Ergebnis.

Je früher man sie lernt, **desto einfacher**.

Deshalb sollten wir **Sport** als **Querschnittsthema** in der Breite der Gesellschaft etablieren, als Teil von **psychisch und physisch gesundem Aufwachsen**.

Unsere Idee

- **mehr Kinder** aus Knieper West (Stralsund?) bewegen
- **positiven Aspekte** des Sporttreibens stärker in der Öffentlichkeit verankern
- den **Nutzen** für unsere Gesellschaft herausstellen
- Gewinnung von Mitgliedern
- Sichtbarkeit der individuellen und sozialen **Mehrwerte** von Sport und Bewegung, insbesondere **im Sportverein.**

Sport meets science

- Kinder und Jugendliche bewegen sich im Alltag zu wenig
- **Die meisten Kinder lieben Bewegung!**
- »Kinder sind eigentlich immer in Bewegung. Darüber erschließen sie sich ihre Welt.« (Julia Besch, Sportwissenschaftlerin)
- Bewegung **stärkt kognitive und motorische Fähigkeiten**

Sport meets science

Sport und Bewegung zunehmend **gesundheitsrelevant***

- Fettleibigkeit als Folge immer stärker bemerkbar
- **Beeinträchtigung** der physischen, psychischen und sozialen Gesundheit
- **Abnahme** der motorischen Leistungsfähigkeit*
- motorische Leistungsfähigkeit stagniert seit 2003, befindet sich auf einem **sehr niedrigen Niveau**
- zunehmende Digitalisierung und Mediennutzung

* Differenzierte Betrachtung dringend notwendig (Kugelblitz vs. Spargeltarzan)

Sport meets science

- Nur 22,4 % der Mädchen und 29,4 % der Jungen zwischen 3 und 17 Jahren sind mindestens 60 Minuten pro Tag körperlich aktiv
 - körperliche Aktivität nimmt mit steigendem Lebensalter kontinuierlich ab*
- geringe körperliche Aktivität häufiger bei Mädchen und bei Kindern aus Familien mit niedrigem sozioökonomischem Status*
 - **Zugang zum Sport durch Schulsportclub erleichtern**

*Studie des Robert Koch Instituts zur körperlichen Aktivität von Kindern und Jugendlichen in Deutschland

Sport meets science

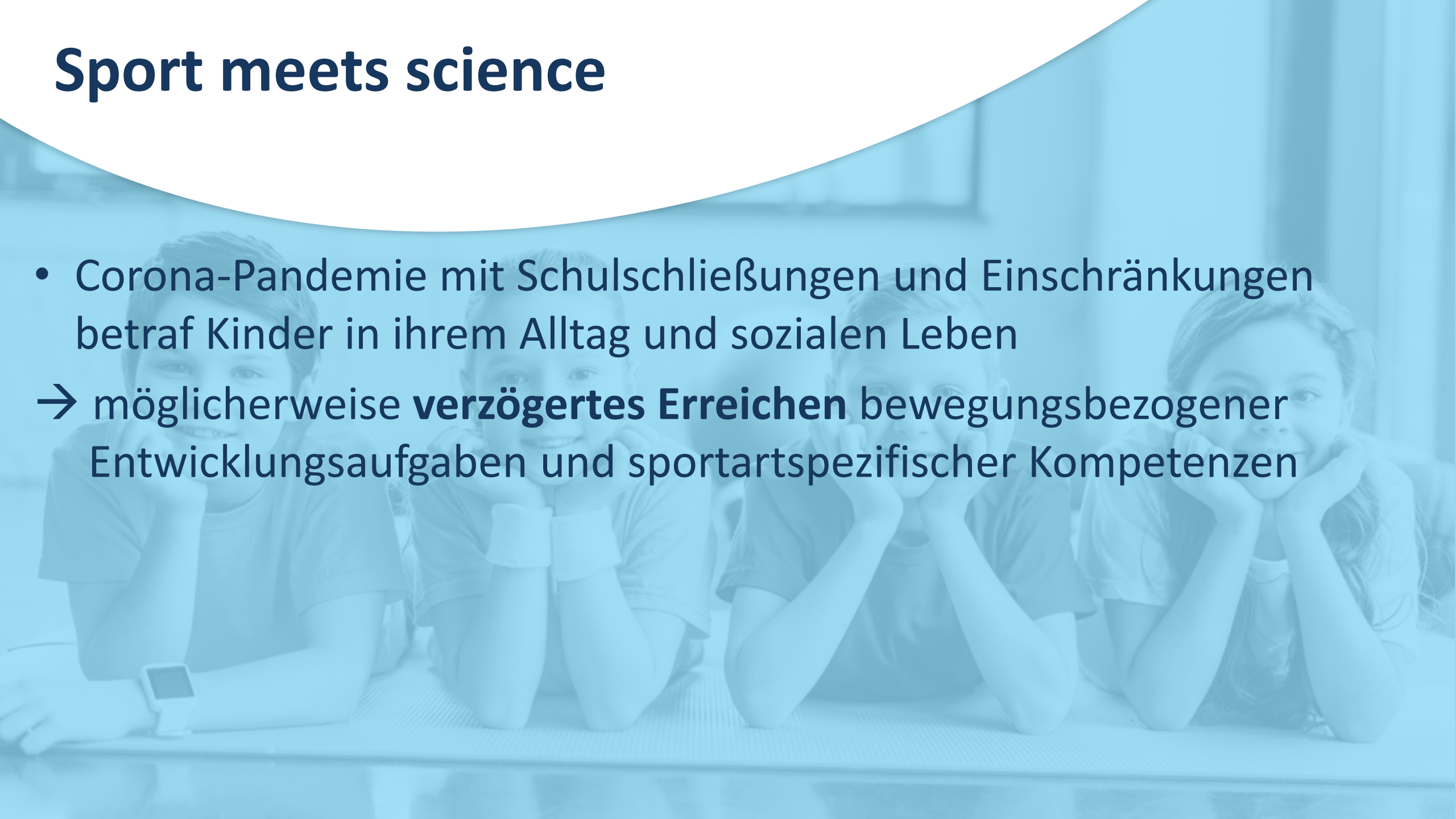
- **Trend** zum Erreichen der WHO-Empfehlung zwischen dem Jahr 2012 und 2017 geht bei Kindern zwischen 3 und 10 Jahren **deutlich nach unten***
- nur 10 % AK 6-13 Jahren erreichen täglich körperliche Aktivität **

*Studie des Robert Koch Instituts zur körperlichen Aktivität von Kindern und Jugendlichen in Deutschland

** KIM Studie 2022

Sport meets science

- Corona-Pandemie mit Schulschließungen und Einschränkungen betraf Kinder in ihrem Alltag und sozialen Leben
→ möglicherweise **verzögertes Erreichen** bewegungsbezogener Entwicklungsaufgaben und sportartspezifischer Kompetenzen



Unsere Schlussfolgerung

- innovatives, breitgefächertes und **langfristiges** Konzept
- **Einbindung** von Sportlehrern, Eltern und der Schülerinnen und Schüler (Kinderechte)
- Umsetzung der jeweiligen **Interessen** und Bedarfe
- **gezielte Angebote** schaffen
- sowohl präventiv, als auch rehabilitativ (Huag)
- Kinder mit erhöhtem Förderbedarf integrieren

Unsere Schlussfolgerung

Kinder nachhaltig für den Sport und die Bewegung begeistern und motivieren, Sport und Bewegung in ihr Leben zu integrieren

- positive Auswirkung von Sport und Bewegung auf kognitive Leistungsfähigkeit
 - schulische Leistungen und exekutive Funktionen langfristig besser
- psychische Stabilisierung, Steigerung der Lebensqualität und soziale Integration

Ansatz 4B

an den Sport
binden

mehr
bewegen

**Kinder und
Jugendliche**

durch den Sport
bilden

für den Sport
begeistern

A photograph of four children lying on their stomachs on a mat, smiling. The image is overlaid with a semi-transparent blue filter. The text is centered over the children.

**SPORT IST NICHT NICE TO HAVE,
SPORT IST UNVERHANDELBAR!**

Was treibt uns an?

Lebenslange
Freude an
Sport

Spaß am
Entdecken
neuer
sportlicher
Talente

Motivation
zum Aktivsein

Begeisterung
durch
Gruppendynamik

Auswahl von
geeigneten
Sportarten

Bildungsziele

Schule

- Vermittlung von Wissen und Kenntnissen, Fähigkeiten und Fertigkeiten, Einstellungen und Haltungen mit dem Ziel:
- die Entfaltung der Persönlichkeit und die Selbstständigkeit ihrer Entscheidungen und Handlungen so zu fördern, dass die Schülerinnen und Schüler befähigt werden, aktiv und verantwortungsvoll am sozialen, wirtschaftlichen, kulturellen und politischen Leben teilzuhaben. ¹⁾

Sportverein

- Gesundheitsvorsorge im Hinblick auf Haltungs- und Organleistungsschwächen
- Ausbildung von optimalen Voraussetzungen für ein langfristiges Sporttreiben
- Förderung der Entfaltung von sportlichen Begabungen und Talenten
- Entwicklung individueller und sozialer Handlungsfähigkeit durch Spiel und Sport

1) Auszug aus dem Schulgesetz für Mecklenburg-Vorpommern (SchG)

Vernetzung der Bildungsziele

Schule + Sport + Club = Schulsportclub (SSC)

Schule

Karsten Sarnow
Juri Gagarin
UnseKinder
Curie RS?
etc.

Schulträger

Hansestadt Stralsund

Sportverein

sport live e.V.
Kindersportschule



SSC Knieper West

SSC Knieper West

Mein Verein
sport live e.V.
GEMEINNÜTZIGER SPORTVEREIN

Schulen im Stadtteil

GS Karsten Sarnow
GS Juri Gagarin
RS Marie Curie?
etc.
+ Kitas?

Hansestadt Stralsund
Schulverwaltung

Arbeitstitel



Angebote unseres SSC

obligatorisch

Basisgruppen

sportartübergreifende Angebote aus den Bereichen:

- **Kinder mit Förderbedarf¹**
- Kinderturnen
- Kleine Spiele
- Ballschule Heidelberg
- Koordination und Schnelligkeit
- Schwimmen (1. + 2. Welle)*
- Klettern und Bouldern
- KiLA

SSC Knieper West
kein eingetragener
Verein und somit
rechtlich unselbstständig

fakultativ

Neigungsgruppen

spezifische Angebote aus den Bereichen:

- Spielsportarten
- Talentsichtung und –förderung
- Kindersportschule
- Ballschule Heidelberg
- Gerätturnen
- KiLA
- Klettern und Bouldern
- Neigungstage an den Schulen

*SwimStars, ¹Motorittest „Emotikon“ LSB MV e.V.

Struktur unseres SchulSportClubs

SSC-Institution

- ist rechtlich unselbstständig (kein e.V.)
- effektivere Kooperation (Management)
- Schulen + HST+ sport live e.V.
- schafft Identifikation mit Sport und Schule
- ganzheitlicher Sportangebote
- hat viele Optionen für Erweiterungen
 - Begabtenförderung
 - Neigungsgruppen
 - Freizeitveranstaltungen
- Vernetzt die Bildungsziele von Schule und Sportverein

SSC-Sportstätten

- Basisgruppen vor allem in
 - SH der Partnerschule
 - ggf. SH von Nachbarschulen
 - Sportbad
- Neigungsgruppen
- in städtischen Anlagen
 - speziellen Sportstätten (sport live – MC Arena)
 - Sportbad HanseDom
 - Freibad (SIC)
 - Außenanlage Teichhof
 - Gymnastikraum
 - Fitnessraum
 - Kletterfelsen in KW

SSC-Organisation

- im Verein als Sondersportgruppe
- hat einen **Beirat** aus insgesamt 3-5 Vertretern von:
 - Schule, Sportfachschaft, Elternrat, Träger und Sportverein
- Beitritt ist für Schüler kostenfrei und fakultativ
- SSC-Mitglieder sind automatisch Vereinsmitglieder und werden auch dem Landesportbund gemeldet
- auch Nichtmitglieder dürfen am Programm der Basisgruppen teilnehmen
- für die Teilnahme an den Angeboten der Neigungsgruppen gelten weiterführende Regeln

Mitgliedschaft im SSC

Berechtigte

- Alle Kinder aus den Stadtteilschulen.
- Die Mitgliedschaft ist freiwillig, erfolgt per Aufnahmeerklärung und ist kostenfrei für alle Schüler.
- Kinder, die dem **SSC nicht beitreten** wollen, dürfen **trotzdem** am Programm der **Basisgruppen** teilnehmen.

Vorteile einer SSC-Mitgliedschaft für die Schüler der Stadtteilschulen

- Der Schulsportclub wird als Sondersportgruppe des sport live e.V. installiert.
- Alle SSC-Mitglieder sind somit vollwertige Mitglieder des sport live e.V. und können auch andere Vereinsangebote bzw. -leistungen zu Vereinsbedingungen wahrnehmen.
- Dies betrifft auch alle Vergünstigungen, die adäquat für Mitglieder des sport live e.V. gelten:
 - w.z.B. Eintrittsgelder, Ausfahrten, Veranstaltungen, Feriencamps, Schwimmkurse etc..

Mitgliedschaft im SSC

Zusatzoption (besteht beim SSC)*

- Für alle Eltern, deren Kinder SSC-Mitglieder sind, wird an der Schule innerhalb der Betreuungszeit mindestens ein spezielles Eltern-Fitness-Angebot vom Verein organisiert.
- Die Eltern können hier zu Vereinskonditionen teilnehmen
- **Ziele:** Vereinsidentifikation und Mitgliedergewinnung einer perspektivisch wichtigen Zielgruppe, sowie die Gewinnung neuer räumlicher Ressourcen für eine Vergrößerung des Vereins-Programms = Mitgliederwachstum.

* bei vorhandenen Kapazitäten (Hallenkapazitäten in Stralsund und Personal)

Basisgruppen im SSC

Teilnehmer

Alle Schüler, die in einer gebundenen Ganztagschule am außerunterrichtlichen Sport teilnehmen wollen.

Übungseinheiten (ÜE)?

Dauer einer ÜE: 45 Minuten.

ÜE / Woche: 4-6

Übungszeiten

Die Übungszeiten werden durch die Schule bzw. den Träger festgelegt.

Lehrkräfte

Qualifizierte Übungsleiter, Trainer oder Sportpädagogen, die vom Partnerverein eingesetzt und weitergebildet werden.

Inhalte

Ganzheitliches Sportangebot, zugeschnitten auf das jeweilige Alter und den Entwicklungsstand nach dem Rahmenlehrplan der Grundschule und der Kindersportschulen:

Kinderturnen = Unfallprävention (GUV)

- Turnen an Großgeräten
- Üben mit Kleingeräten
- Rhythmus- und Koordinationsschulungen

Kleine Spiele

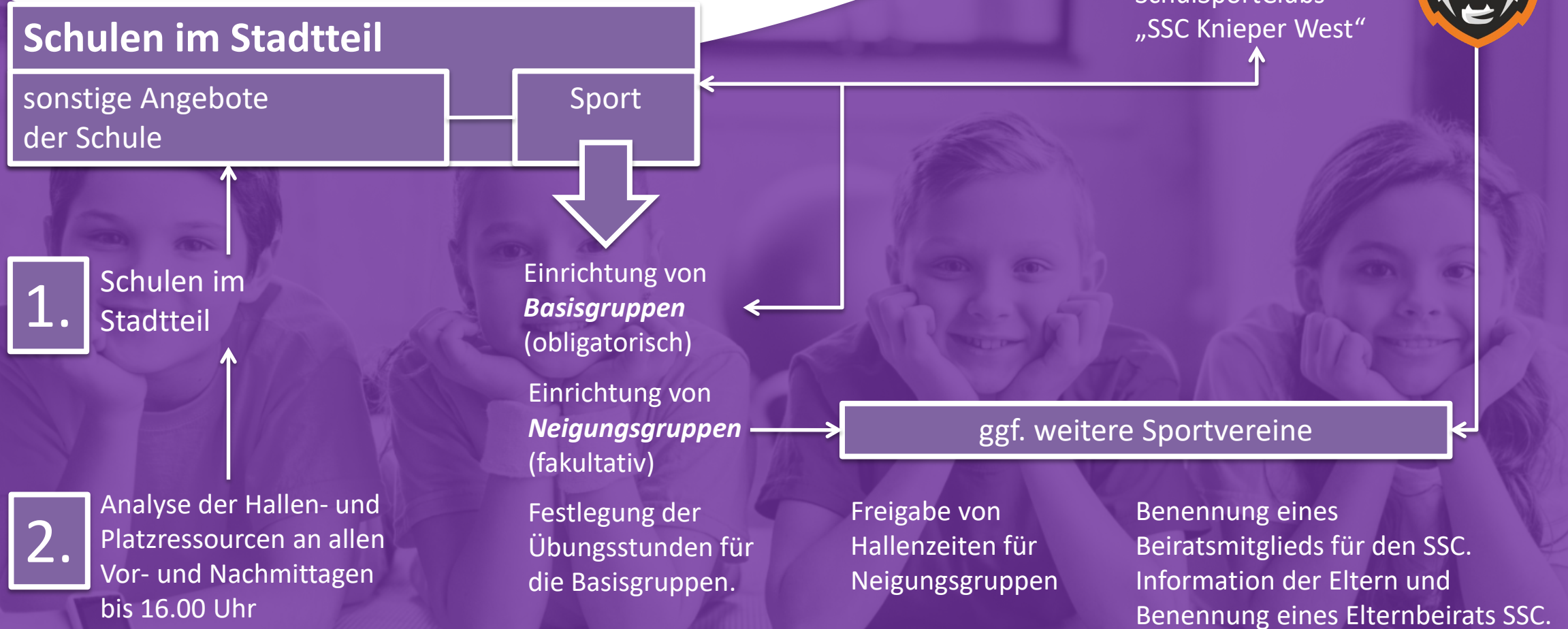
- Staffelspiele, Mannschaftsspiele, Fangspiele
- Individualspiele, new games, Erlebniswelten

Ballschule Heidelberg

- Vorbereitung für Ballsportarten
- Mannschaftsspiele mit einfachen technischen und taktischen Anforderungen

Im Vordergrund stehen die Entwicklung von Koordinations- und Schnelligkeitsfähigkeiten

Aufgaben für die Schule



Aufgaben für den sport live e.V.

1.

Vorgespräche zum SchulSportClub Knieper West.

Schulen im Stadtteil

Gründung des gemeinsamen SchulSportClubs Knieper West.



2.

Festlegung der Übungsstunden für die Basisgruppen nach Vorgaben der Schule.

Vorbereitung des Angebotes in den Basisgruppen.

Benennung eines Beiratsmitglieds für den SSC

Anmeldung des SSC im Stadtsportbund und im KSB? Satzung?

Erstellung eines Lehrplanes für die Basisgruppen.

Erstellung eines Stundenplanes für die Basisgruppen.

Besetzung der Stunden durch ausgebildete Lehrkräfte.

Erstellung einer Mitgliederverwaltung für den SSC.

Auf einen Blick:

Vorteile für die Schulen

- In den Stadtteilschulen wird ein **qualitativ hochwertiges Sportangebot** im Rahmen der Ganztagesbetreuung installiert (Basisgruppen).
- Es besteht darüber hinaus die Möglichkeit, dass talentierte und interessierte Kinder spezifische und **weiterführende Sportangebote** wahrnehmen können (Neigungsgruppen).
- Der Schulsportclub Knieper West schafft eine hohe Identifikation mit der Schule und dem Stadtteil.
- **Eigenes Logo** und attraktive **T-Shirts** etc. sollen diesen noch Effekt verstärken.
- Alle Grundschul Kinder* sind kostenfrei Mitglied im Sportverein sport live e.V. und können alle Angebote zu Mitgliederbedingungen wahrnehmen.
 - Sportartenangebote, Kindersportschule, Schwimmkurse, Ferienangebote

Auf einen Blick:

Vorteile für den Schulträger

- In den Stadtteilschulen wird ein **qualitativ hochwertiges Sportangebot** im Rahmen der Ganztagesbetreuung installiert (Basisgruppen).
- Der Schulträger überträgt die **Durchführung** und Verantwortung an einen **leistungsstarken Sportverein**.
- Der Schulträger kann, mit einem eigenen Vertreter im SSC-Beirat auf das Basisangebot und die Neigungsgruppen Einfluss nehmen.
- Die **SSC-Identifikation der Schüler** wird auch auf den Schulträger übertragen (Branding auf T-Shirts, Prospekten, Internetseite etc.)
- Der Schulträger kann auch andere Sportanbieter für den Betrieb von Neigungsgruppen in den SSC Knieper West einbringen.
- Der Schulträger schafft zusammen mit den Schulen in Knieper West und sport live e.V. ein **neues und innovatives Modell von überregionalem Interesse**.

Auf einen Blick:

Vorteile für den Sportverein

- Der Sportverein kommt nicht mit einzelnen Lehrkräften, sondern als **handlungsfähige und handlungsberechtigte Institution** an die Schule.
- Der Sportverein vergrößert die Mitgliederzahl im Kinderbereich und hat informationellen Zugriff auf deren Eltern (z.B. Mitgliedergewinnung).
- Der Sportverein macht sich an der (Ganztages)Schule unentbehrlich und ist nicht durch einzelne „Lehrbeauftragte“ anderer Anbieter ersetzbar.
- Der Sportverein kann für das SSC-Management mit Angestellten-Deputaten arbeiten und zu besonderen Zeiten auch hauptberufliche Sportlehrer einsetzen, die ggf. auch an anderer Stelle im Verein arbeiten können (Professionalisierung).
- Der Sportverein erhält **Zugriff auf die räumlichen Ressourcen** der Partnerschule. Der Sportverein schafft sich eine unique selling proposition auf einem immer komplizierter werdenden Sport- und Fitnessmarkt.

Geplanter Beginn SSC KW

	UE/Woche	Sportstätte	Wochentag
Basisgruppen	4,00 UE 1,00 UE	SH Gagarin SH Sarnow	Di und Fr Mi
Neigungsgruppen Gerätturnen Ballschule Heidelberg	1,00 UE 1,00 UE	SH Luxemburg SH Grünthal und Hauptmann	Mi Do und Fr
Gesamt	7,00 UE		

Insgesamt beschäftigt werden:

- SSC Leiter (1 Wochenstunden Management-Deputat)
- 1 hauptamtliche Sportlehrerin mit jeweils ... UE
- 1 Übungsleiter auf 450€ Basis?

Häufig gestellte Fragen (FAQ)

Frage	Antwort
Wie kann ich mich als Partnerschule für die Gründung eines SSC bewerben?	Die Bewerbung erfolgt über den Schulsportclub, der auch den Kontakt zu den potenziellen Vereinen herstellt.
Hat die Schule einen verwaltungstechnischen Mehraufwand?	Nein. Die Mitgliederverwaltung des SSC wird vom Sportverein gemanagt.
Wer soll als Beirat in den SSC?	Ist im Prinzip egal. Günstig wäre es, wenn ein Sportlehrer hiermit beauftragt wird.
Kann die Schule die Inhalte des Sportprogramms beeinflussen?	Die interessierten Partnervereine geben bei der Bewerbung einen Überblick zu den Inhalten der Basisgruppen. Auf dieser Basis entscheidet sich die Schule für den künftigen Partnerverein. Die Installation der Neigungsgruppen obliegt dem SSC, wo Schule und die Eltern im Beirat vertreten sind.

Häufig gestellte Fragen (FAQ)

Frage	Antwort
Können auch Sportlehrer der Schulen im SSC mitarbeiten?	Ja. Der Partnerverein kann diese Lehrer im Rahmen der Übungsleiterpauschale oder zusätzlich auf 450-Euro-Basis bezahlen, wenn der Schulleiter dies genehmigt.
Welche Verpflichtungen geht der Verein mit einer SSC-Partnerschaft ein?	Der Verein ist verpflichtet, für die Schule ganzheitliche und sportartübergreifende Angebote in den Basisgruppen bereitzustellen. Die zeitliche Vorgabe erfolgt durch die Schule bzw. den freien Träger.
Muss ein SSC-Partnerverein auch Angebote für Neigungsgruppen anbieten?	Nein. Es besteht nur die Verpflichtung zum Angebot für Basisgruppen.

Häufig gestellte Fragen (FAQ)

Frage	Antwort
Werden die Vereinsaufwendungen für Angebote in den Neigungsgruppen vom SSC bezahlt?	Nein. Die Finanzierung obliegt dem anbietenden Verein über Kurs- oder Mitgliedsbeiträge oder Sondervereinbarungen mit dem Sportbund, Sportjugend, Kreissportbund, Kooperationsvereinbarung mit der Partnerschule, Spenden, etc..
Müssen alle Kinder der Basisgruppen Mitglieder im SchulSportClub werden?	Nein. Die Mitgliedschaft ist freiwillig. Es dürfen auch Kinder an den Basisangeboten teilnehmen, die kein SSC-Mitglied sind.
Haben SSC-Mitglieder Rechte im SSC-Partnerverein?	Ja. Alle SSC-Mitglieder sind automatisch auch Mitglieder im SSC-Partnerverein und genießen dort auch alle Mitgliederrechte.
Wie können sich die Kinder als SSC-Mitglied anmelden?	Der Verein verteilt Anmeldeformulare an alle Kinder, die von den Eltern unterschrieben werden müssen. Es besteht keine Anmeldepflicht.

Häufig gestellte Fragen (FAQ)

Frage	Antwort
Wann erlischt die SSC-Mitgliedschaft?	Entweder durch Austritt oder, wenn die Schüler die Partnerschule verlassen, erlischt die SSC-Mitgliedschaft und somit die Mitgliedschaft im Partnerverein automatisch.
Können auch Vereine im Sportprogramm der Ganztageschule mitwirken, die keine SSC-Partner sind?	Ja. Interessierte Vereine können sich mit speziellen Angeboten für Neigungsgruppen beim SSC bewerben, ohne selbst SSC-Partnerverein zu sein.
Kann es im SSC auch Angebote von Kindersportschulen geben?	Ja – im Bereich der Neigungsgruppen kann der SSC-Verein oder SSC-Partnerverein KiSS-Angebote installieren, die von den Eltern extra bezahlt werden müssen.

Wir können es uns nicht leisten, Kinder zu verlieren.

Sport spielt eine wesentliche Rolle im Leben von Arndt Melms, dem Gründer der Kindersportschule Stralsund.

Wir wecken bei Kindern Freude am Sport und ermutigen sie dazu, eine lebenslange Leidenschaft für Bewegung aufzubauen. Wir helfen Kindern, die für sie richtige sportliche Aktivität auszuwählen.

Unser Ziel ist jedem Kind Freude zu bereiten, indem es sein sportliches Talent entdeckt.

Kontakt

Arndt Melms

Kontaktieren Sie mich jederzeit, wenn Sie Fragen haben oder weitere Informationen zum Schulsportclub Knieper West benötigen.

Arndt Melms

+49 03831 355 117 7 oder 0163 687 702 4

arndt.melms@sportlive-ev.de

www.kindersportschule-stralsund.de